

Satura rādītājs

WideCam 320 funkcijas.....	2
Ierīces uzstādīšana.....	2
I.P.M (attēlu aizsardzības mehānisms) iestatīšana.....	3
Instant Messenger lietojumprogrammas izmantošana.....	3
Webcam Companion 4 Lite.....	4
Kā lietot Webcam Companion 4.....	4-8
Traucējummeklēšana tīkla kamerai.....	9
Arcsoft MiVE.....	10-21

Atsevišķas atkritumu savākšanas simbols Eiropas valstīs

Šāds simbols norāda, ka izstrādājums ir jānošķir no citiem atkritumiem. Šie norādījumi attiecas tikai uz lietotājiem Eiropas valstīs:

- Izstrādājumu paredzēts savākt atsevišķi no citiem atkritumiem tam piemērotā savākšanas vietā. To nedrīkst izmest kopā ar sadzīves atkritumiem.
- Lai iegūtu papildu informāciju, sazinieties ar mazumtirgotāju vai vietējām institūcijām, kas atbild par atkritumu apsaimniekošanu.

**WideCam 320 funkcijas**

Izmēģiniet nakts redzamības automātisku infrasarkanā tīkla kameru „WideCam 320”!

Pieslēdziet to pie USB pieslēgvietas un šodien pat sāciet video tērzēšanu!

**Iebūvēts mikrofons**

Jutīgs mikrofons

Īpaši plata leņķa objektīvs

100 grādu objektīvs nodrošina plašāku skatu.

Piestiprināma pamatne

Regulējama, piestiprināma pamatne vienkārši piekļaujas darbvirsmas, NB vai TV

Ierīces uzstādīšana

WideCam 320 atbalsta UVC (USB Video Class), ko var iespraust un atskaņot Windows7, XP SP2, Vista vai Mac 10.4.9 un vecākās versijās, neizmantojot ierīces draiveri.

1. Pārliecinieties, ka jūsu personālā datora operētājsistēma ir Windows7, XP SP2, Vista vai Mac 10.4.9 un vecākas versijas.
2. Iespraudiet WideCam 320 USB portā.
3. WideCam 320 tagad ir gatava izmantošanai jebkurā lietojumprogrammā. Tā var darboties jebkurā video tērzēšanas programmatūrā, kas atbalsta video funkciju. Ja izmantojat Mac operētājsistēmu, varat izmantot iChat tiešsaistes tērzēšanai.

Attēla uzņemšana Windows XP SP2 un Vista:

1. Dubultklikšķis uz ikonas My Computer. Vai klikšķiniet Start → My Computer
2. Tagad atrodiat un veiciet dubultklikšķi uz „USB Video Device”, pēc tam varat sākt uzņemt momentuzņēmumus.

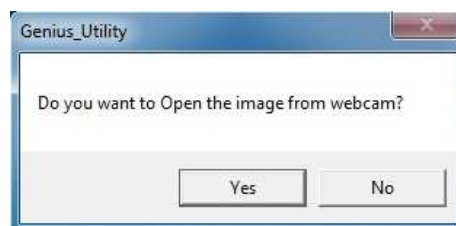
**PIEZĪME**

- Pārbaudīt, vai Windows XP sistēma ir SP2 (Service Pack 2).
 - Klikšķiniet uz **My Computer** ikonas uz darbvirsmas vai Windows Start izvēlnē.
 - Kad parādās izvēlne, klikšķiniet **Properties**.
- Ja jūsu Windows XP sistēma nav SP2 (Service Pack 2), dodieties uz tīmekļa vietni <http://www.microsoft.com>, lai atjauninātu esošo versiju.

I.P.M (attēlu aizsardzības mehānisms) iestatīšana

Šī funkcija pasargā no personām, kas mēģina iekļūt jūsu sistēmā un lietot jūsu tīmekļa kameru.

1. Uzstādiet „Genius Utility” no CD.
2. Pēc “Genius Utility” uzstādīšanas jūs atradīsiet “Genius Manager” ikonu sistēmas plāknē.
3. Kad ieslēgsiet tīmekļa kameru, sistēmā būs redzams dialoglodziņš, kas vaicās „Vai vēlaties atvērt attēlu no tīmekļa kameras?” Nospiediet „Jā”, lai atvērtu attēlu. Neviena hakeris nevar ieslēgt jūsu tīmekļa kameru, jo tas nevar nospiegt „Jā”. Tas nodrošina, ka jūsu tīmekļa kamera ir drošībā.
4. Katru reizi, kad ieslēgsiet tīmekļa kameru, sistēma atkal vaicās, vai vēlaties būt pasargāts no hakeru uzbrukumiem.

**Instant Messenger lietojumprogrammas izmantošana****■ MSN Messenger**

- a. Tiešai video funkcijai nepieciešama MSN Messenger 6 vai vēlāka versija. Ja jums tās nav, lejupielādējiet to no <http://messenger.msn.com>.
- b. Tad jūs varat pieteikties MSN Messenger.
- c. Kontaktpersonu sarakstā izvēlieties paziņu un apstiprinājumam noklikšķiniet „OK”.
- d. Izdariet dubultklikšķi uz to paziņu vārdiem, ar kuriem iespējams tērzēt. Noklikšķiniet uz tīmekļa kameras ikonās.
- e. Tā jūsu paziņa saņems uzaicinājuma ziņojumu. Kad jūsu paziņa apstiprinās sarunu, video tērzēšana varēs sākties.
- f. Plašāku informāciju, lūdzu, skatiet tīmekļa vietnē <http://messenger.msn.com>

■ Yahoo Messenger

- a. Ja tā jums nav, lejupielādējiet Yahoo Messenger no <http://messenger.yahoo.com> un pabeidziet reģistrāciju.
- b. Piesakieties Yahoo Messenger.
- c. Tad galvenajā ekrānā noklikšķiniet uz rīku izvēlni un izvēlieties „Start My Webcam” (palaist tīmekļa kameru).
- d. Ar labo pogu noklikšķiniet uz Messenger List un izvēlieties „View Webcam” (skatīt tīmekļa kameru).
- e. Tā jūsu paziņa saņems uzaicinājuma ziņojumu. Kad jūsu paziņa noklikšķinās YES, video tērzēšana varēs sākties.
- f. Plašāku informāciju, lūdzu, skatiet tīmekļa vietnē <http://messenger.yahoo.com>

**PIEZĪME**

- Pirms video konferences vai video tērzēšanas programmas sākšanas pieslēdziet kameru datoram.
- Pirms video konferences vai video tērzēšanas programmas sākšanas aizveriet citas tīmekļa kameras programmas.

Webcam Companion 4 Lite

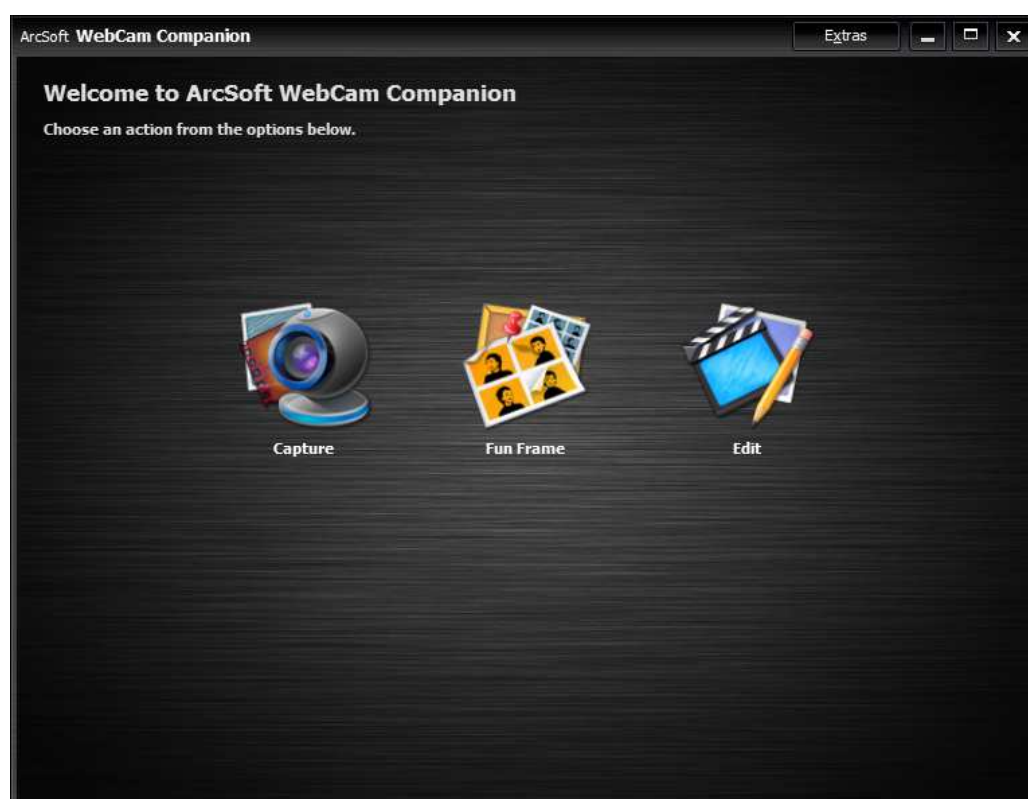
Šī vienkāršā lietojumprogramma ļauj ērti uzņemt nekustīgus attēlus un video tieši no tīmekļa kameras. Jūs pat varat uzņemt savu pašportretu, kurā jūsu seja ir pārveidota atbilstoši jūsu izvēlētajai veidnei. Programma piedāvā arī dažādas veidnes un skices, kas ļauj pārveidot fotoattēlus un izdrukāt vai nosūtīt tos pa e-pastu, lai parādītu savai ģimenei un draugiem! WCC4 var ierakstīt HD video no tīmekļa kameras līdz 720 p HD 30 fps.



Sistēmas prasības

Pirms palaižat **Webcam Companion 4**, pārliecinieties, ka jūsu dators atbilst minimālajām sistēmas prasībām.

	Minimāli	Ieteicams
Aparatūra		
CPU	Intel® Core™2 Duo 2.2 GHz	Intel® Core™2 Quad2.83 GHz
RAM	256 MB	1 G DDR2
Diska vieta	500 MB	1 GB
DirectX	DirectX 9	DirectX 10
Programmatūra		
Operētājsistēma	Windows XP/Vista/7	
DirectX	DirectX 9 vai jaunāka	

Kā lietot Webcam Companion 4



	Uzņemšana Modulis ļauj uzņemt nekustīgu attēlu vai video no kameras.
	Jautrie rāmji Ar šīs funkcijas palīdzību jūs varat personalizēt savus fotoattēlus ar dažādām veidnēm un skicēm.



Rediģēšanas modulis





Piedāvā funkcijas, ar kurām uzlabot uzņemtos fotoattēlus un video, un saglabā pārveidotos failus vietējā diskā.

Uzņemšanas modulis

Uzņemšanas skata ekrānā jūs varat apskatīt tiešraides video no kameras. Šajā sadaļā redzami uzņemšanas rīki ļauj uzņemt multivides failus.



	Pilns ekrāns Attēlot pašreizējo video vai tiešraides skatu pilnā ekrānā. Nospiediet ESC pogu, lai izietu no pilnekrāna režīma.
	Iestatījumi Mainīt uzņemšanas iestatījumus, piemēram, attēlu un video formātus, kvalitāti, ierīces, fotoattēlu skaitu fotosesijā u.tml.
	Tīmekļa kameras iestatījumi Apskatīt un mainīt kameras iestatījumus/rekvizītus. Šeit esošās opcijas ir atkarīgas no jūsu ierīces. Apskatiet ierīces dokumentāciju, lai iegūtu informāciju par pieejamajām opcijām.
	Pievienot/Atvienot Pievienot vai atvienot kameru.
	Uzņemt attēlu Uzņemt nekustīgu attēlu no kameras.
	Fotoattēlu sesija Uzņemt vairākus attēlus pēc kārtas. Noklikšķiniet uz iestatījumu ikonas, lai izvēlētos, cik attēlu uzņemt katrā sesijā.
	Momentuzņēmums Noklikšķināt, lai ar V veida pirkstu žestu automātiski veiktu momentuzņēmumu. Ja programma uztver V veida pirkstu žestu pēc tam, kad uzņemts attēls ar cilvēka seju, tā turpina uztvert, vai attēlā ir atspīdums vai nav. Ja ir atspīdums, uzņirst informācijas ziņojums, vaicājot, vai saglabāt vai atcelt attēlu.
	Ierakstīt video Uzņemt video no kameras. Ierakstīšanas laikā šo pogu var izmantot, lai apturētu






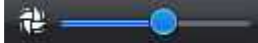
	ierakstīšanu. Noklikšķiniet uz to vēlreiz, lai apturētu ierakstīšanu. Ierakstīšanas laiks būs redzams uzņemšanas skata sadaļas augšā.
	Ierakstīt audio Noklikšķināt uz šīs pogas, lai ierakstītu audio no kameras. Ierakstīšanas laikā šo pogu var izmantot, lai apturētu ierakstīšanu. Noklikšķiniet uz to vēlreiz, lai apturētu ierakstīšanu. Ierakstīšanas laiks būs redzams uzņemšanas skata loga augšā.
	Tiešraides anotācija Pievienot anotācijas tiešraides video. Pēc anotāciju pievienošanas varat noklikšķināt uz "Uzņemt attēlu", lai saglabātu to kā nekustīgu attēlu, vai arī varat noklikšķināt uz "Ierakstīt video", pirms sākat ierakstīt visu anotācijas procesu kā videoklipu.
	Apskatīt multivides failus Palaist fotoattēlu skatītāju vai multivides atskaņotāju, lai apskatītu izvēlētos fotoattēlus vai video no pašreizējā albuma.
	Atrast mērķi Doties uz vietu, kur tiek glabāti uzņemtie faili.

Jautro rāmju modulis

Ar Jautro rāmju funkcijas palīdzību jūs varat personalizēt savus fotoattēlus ar dažādām veidnēm un skicēm.

Vienkārši izvēlieties savu iecienītāko veidni vai skici, lai pārveidotu savus fotoattēlus, un izdrukājat tos vai nosūtiet ģimenei un draugiem.



	Momentuzņēmums Noklikšķināt, lai automātiski veiktu momentuzņēmumu ar pozas noteikšanu.
	Uzņemt attēlu Uzņemt nekustīgu attēlu no kameras.
	Apskatīt multivides failus Palaist fotoattēlu skatītāju vai multivides atskaņotāju, lai apskatītu izvēlētos fotoattēlus vai video no pašreizējā albuma.
	E-pasts Sūtīt uzņemtos attēlus vai video no sava e-pasta kā pielikumu.
	Drukāt Drukāt uzņēmumus, lai parādītu draugiem un ģimenei.
	

Pozas noteikšanas jutīgums

Vilkt slīdņi, lai regulētu jutīgumu pozas noteikšanai.

Rediģēšanas modulis

Rediģēšanas modulis piedāvā funkcijas, ar kurām uzlabot uzņemtos fotoattēlus un video, un saglabā pārveidotos failus vietējā diskā.



	Atrast mērķi Doties uz vietu, kur tiek glabāti uzņemtie faili.
	E-pasts Sūtīt uzņemtos attēlus vai video kā pielikumu no sava e-pasta.
	Drukāt Drukāt uzņēmumus, lai parādītu draugiem un ģimenei.
	Dzēst Izņemt izvēlētos failus no pašreizējā albuma. Izdzēšot sīktēlu no albuma, attiecīgais fails tiks izņemts arī no vietējā diska.
	Augšupielādēt Twitter Augšupielādēt rediģēto failu Twitter, lai ļautu citiem to apskatīt.
	Augšupielādēt Flickr Augšupielādēt rediģēto failu Flickr, lai ļautu citiem to apskatīt.
	Augšupielādēt YouTube Augšupielādēt rediģēto video failu YouTube, lai parādītu to draugiem.
	Automātiskā uzlabošana Noklikšķināt uz automātiskās uzlabošanas pogas, lai ar vienu klikšķi uzlabotu attēlu vispārējo kvalitāti.
	Regulēt spilgtumu Vilkt slīdņi, lai padarītu attēlu gaišāku vai tumšāku.
	Regulēt kontrastu Vilkt slīdņi, lai manuāli regulētu fotoattēlu kontrastu.

	Regulēt neskaidras kontūras Vilkt slīdņi, lai izlīdzinātu nevienmērīgās malas vai padarītu skaidrākas izplūdušās vietas.
	Tuvināt Palielināt aktīvo fotoattēlu skata laukumā.
	Tālināt Samazināt aktīvā fotoattēla izmēru skata laukumā.
	Pagriezt 90 grādus pa kreisi Pagriezt aktīvo fotoattēlu par 90 grādiem pretēji pulksteņrādītāja kustības virzienam.
	Pagriezt 90 grādus pa labi Pagriezt aktīvo fotoattēlu par 90 grādiem pulksteņrādītāja kustības virzienā.
	Apvērst Izveidot fotogrāfijas spoguļattēlu.
	Atsaukt Atsaukt pēdējo darbību. Jūs varat izmantot šo funkciju, lai izlabotu kļūdu.
	Atcelt atsaukšanu Šī funkcija anulē pēdējo atsaukšanas darbību.
	Mainīt izmēru Mainīt aktīvā fotoattēla izmēru. Būs redzams logs, kurā jūs varēsiet ierakstīt fotoattēla platuma un augstuma vērtības vai izvēlēties saglabāt attēla proporcijas.
	Ap griezt Noņemt nevajadzīgo daļu no attēla. Izmantojiet apgriešanas rīku, lai izvēlētos taisnstūra vai kvadrāta laukumu. Tiklīdz laukums ir izvēlēts, ārpus šī laukuma esošā zona paliek tumša. Noklikšķiniet uz šīs pogas, kas atrodas zem skata laukuma, lai lietotu apgriešanas darbību.
	Attēlu anotācija Pievienot anotācijas uzņemtajiem failiem.

Problēmu novēršana

1. jaut.: Mans dators nevar uztvert tīmekļa kameru, savienojot to ar USB pagarinātājkabeli.

Risinājums:

- Pievienojiet tīmekļa kameru tieši datora USB pieslēgvietai. Pārliecinieties, ka tīmekļa kamera ir pievienota USB pieslēgvietai datora aizmugurē. Reizēm USB pieslēgvietas datoru priekšpusē nevar nodrošināt kamerai pietiekami daudz enerģijas.

2. jaut.: USB pieslēgvietai rezervēti nepietiekami sistēmas resursi, un tas neļauj sistēmai funkcionēt.

Sistēmā ir pārāk daudz ierīču, un tas rada IRQ problēmas ar sistēmas USB kontrolleri.

Rīkojieties šādi:

- Atvienojiet dažas USB ierīces no sistēmas.
- Pārstartējiet sistēmu.
- Dators vēlreiz piešķir resursus.

3. jaut.: Kamera neieslēdzas vai dators pārstartējas bez skaidra iemesla.

Iespējams, jums ir USB ierīce, kas izmanto pārāk daudz datora enerģijas. Parasti tas notiek, pievienojot USB ierīces pasīvam vai pašpadeves USB centrmezglam. Parādās dialoglods

Pārsniegta USB centrmezgla strāva.

Rīkojieties šādi:

- Pievienojiet kameru tieši datora USB pieslēgvietai.
- Izmantojiet USB centrmezglu ar ārēju strāvas padevi.

1. Ievads

Laipni lūdzam „ArcSoft Magic-i Visual Effects” – efektīvos un funkcijām bagātos tīmekļa kameras spraudņos, kas ļauj jums uzlabot video kvalitāti un pievienot video efektus reāllaikā. Šī vienkāršā un viegli lietojamā programma darbojas ar tīmekļa kameras lietojumprogrammām un video tērēšanas programmām, ļaujot pievienot rāmjus, efektus, dizainus un uzlabojumus saviem video.

Šajā rokasgrāmatā iekļautas programmas galvenās funkcijas, kā arī norādījumi, kā to lietot kopā ar tīmekļa kameras lietojumprogrammām un video tērēšanas programmām.

Neaizmirstiet par integrēto palīdzības failu. Jūs varat tam piekļūt no palīdzības izvēlnes programmas ekrāna augšpusē. Tajā ir paskaidrota katra poga un opcija. Šajā rokasgrāmatā ir parādīts, kā izpildīt visvienkāršākās darbības, tāpēc tajā var nebūt aprakstīta katra individuāla darbība. Izmantojiet rokasgrāmatu kopā ar palīdzības failu, lai varētu izmantot visas noderīgās lietojumprogrammas opcijas.

Piezīme. Programmas MiVE un WCC4 nevar izmantot vienlaicīgi.

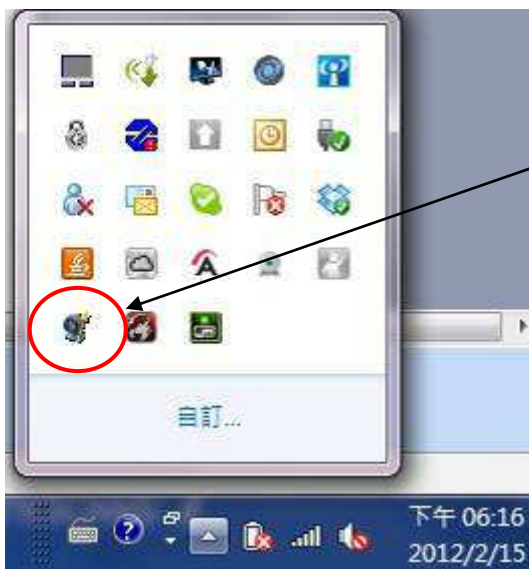
1.1. „Magic-i Visual Effects” lietošana

Pirms šīs programmas palaišanas pārliecinieties, ka ir palaista tīmekļa kameras lietojumprogramma (piemēram, „ArcSoft WebCam Companion™”) vai video tērēšanas programma. Ir vairāki veidi, kā palaist „Magic-i Visual Effects”:

- Divreiz noklikšķiniet uz „Magic-i Visual Effects” ikonas darbvirsmā vai ar labo peles taustiņu noklikšķiniet uz ikonas un izvēlieties „Atvērt”.



- Noklikšķiniet uz „Sākt” -> „Visas programmas” -> „ArcSoft Magic-i Visual Effects 2” -> „Magic-i Visual Effects 2”.
- Divreiz noklikšķiniet uz ikonas „Magic-i Visual Effects”, kas atrodas sistēmas teknē.
- Ar labo peles pogu noklikšķiniet uz ikonas „Magic-i Visual Effects” sistēmas teknē un izvēlieties „Palaist Magic-i Visual Effects”.



MiVE programma

***Piezīme.** Lai iegūtu vairāk informācijas par labā klikšķa izvēlni, skatiet 3. sadaļu „Papildrīki”.*

1.2. „Magic-i Visual Effects” aizvēršana

- Noklikšķiniet uz pogas „**Aizvērt**” lietojumprogrammas loga augšējā, labajā stūrī, lai minimizētu programmu sistēmas teknē. „Magic-i Visual Effects” turpinās darboties fonā, joprojām ļaujot apskatīt reāllaika video efektus citās lietojumprogrammās.



- Ar labo peles pogu noklikšķiniet uz ikonas „Magic-i Visual Effects” sistēmas teknē un izvēlieties „**Iziet**”, lai pilnībā izietu no lietojumprogrammas.

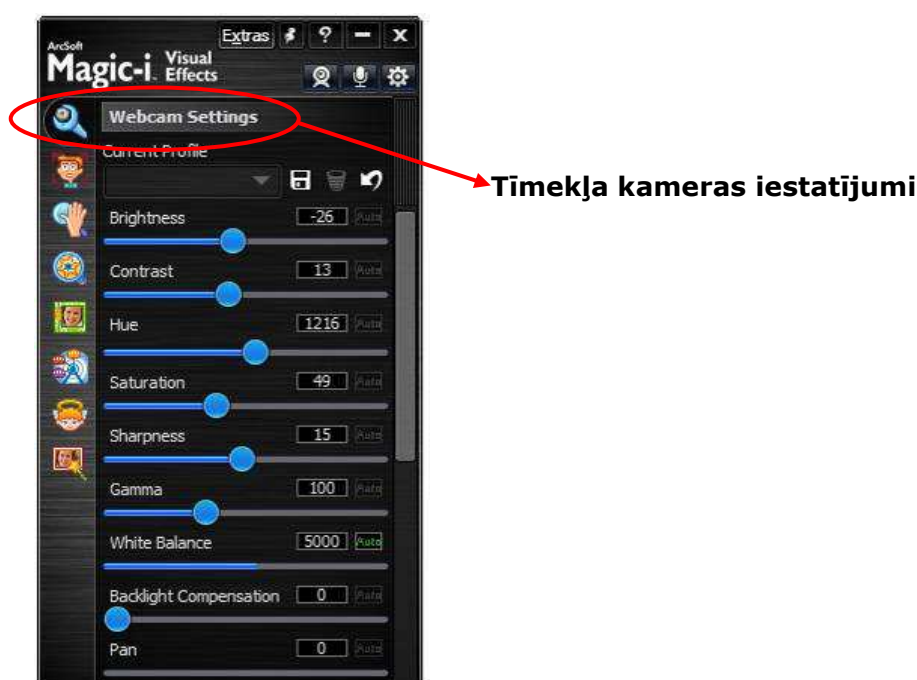
2. „Magic-i Visual Effects” lietošana tīmekļa kameras lietojumprogrammās


Pirms „Magic-i Visual Effects” lietošanas pārliecinieties, ka:

- Tīmekļa kameras lietojumprogramma vai video tērēšanas programma ir palaista.
- „Magic-i Visual Effects” ir palaista.

2.1. Pirms uzsākšanas

Pirms piemērojat kādu no vizuālajiem efektiem, jums jāiestata attiecīgie parametri savā kamerā.



1. Noklikšķiniet uz , lai dotos uz **tīmekļa kameras iestatījumu** sadaļu.
2. Pavelciet slīdošo joslu vai ievadiet vērtību vērtības laukā, lai mainītu iestatījumus, kas ietver „Brightness” (spilgtums), „Contrast” (kontrasts), „Hue” (tonis), „Saturation” (piesātinājums), „Sharpness” (asums), „Gamma” (gamma), „White Balance” (baltās krāsas balanss), vai noklikšķiniet uz pogas „Auto” (automātiski) katrā iestatījumā, lai programma automātiski iestatītu vislabāko aprēķināto vērtību. Jūs varat arī izvēlēties **„Mirror Flip”** (apvērst spoguļattēlu), lai horizontāli apvērstu izvēlēto objektu.
3. Jūs varat arī pārvaldīt savus personīgos kameras profilus ar šādiem rīkiem:
„Current Profile” (pašreizējais profils)
 Izvēlieties profilu no profilu saraksta, lai izmantotu to kā pašreizējo profilu kameras iestatījumos.

„Save As” (saglabāt kā)

Noklikšķiniet uz šīs pogas un ievadiet nosaukumu dialoglogā, lai saglabātu pašreizējos

iestatījumus kā profilu.



„Delete” (dzēst)

Izdzēsiet pašreizējo profilu.



„Default” (noklusējums)

Atiestatiet visus iestatījumus uz noklusējuma vērtību.


2.2. Dažādu vizuālo efektu lietošana

Katru „Magic-i Visual Effects” funkciju (sejas izsekošanu, digitālo tālummaiņu, filtru, rāmi, dizainu, avatāru, uzlabojumu, masku u.c.) var lietot tīmekļa kameras lietojumprogrammās vai video tērzēšanas programmās, piemēram, „Microsoft Windows Live Messenger”, „Yahoo Messenger” vai „Skype”.

2.2.1. Sejas izsekošana

Sejas izsekošana uzlabo kameras fokusēšanas mehānismu, ļaujot efektīvi atpazīt un izsekot cilvēka seju, kad tā kustas ekrāna robežās.



1. Noklikšķiniet uz , lai dotos uz sadaļu „Face Tracking” (sejas izsekošana).

2. Izvēlieties kādu no opcijām, lai iespējotu/atspējotu sejas izsekošanu.

Off (izslēgt) – atspējot sejas izsekošanas funkciju.




Single (viena) – izmantojiet šo opciju, lai rādītu vienu seju, kad vairākas sejas ir redzamas video sižetā. Atzīmējiet šo opciju, un programma atradīs pirmo seju. Lai izvēlētos citu seju, vienkārši noklikšķiniet uz blakus esošās pogas „**Next**” (tālāk).

Multiple (vairākas) – izmantojiet šo opciju, kad vairākas sejas ir redzamas video sižetā. Atzīmējiet šo opciju, un programma atradīs vislabāko leņķi lai parādītu visas sejas.

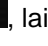
2.2.2. 3X digitālā tūlummaiņa


Digitālā tūlummaiņa piedāvā opcijas digitālām manipulācijām ar kameru.



1. Noklikšķiniet uz , lai dotos uz sadaļu „Digital Zoom” (digitālā tūlummaiņa).
2. Noklikšķiniet uz  vai , lai tuvinātu vai tālinātu video. Tuviniet, lai skatītu video tuvplānā; tāliniet, lai skatītu visu video vai attēlu.
3. Pārvietojiet sarkano logu, lai izvēlētos laukumu tīmekļa kameras lietojumprogrammā vai video tērēšanas programmā. Jūs varat:
 - Noklikšķināt un vilkt, lai pārvietotu tieši sarkano logu.



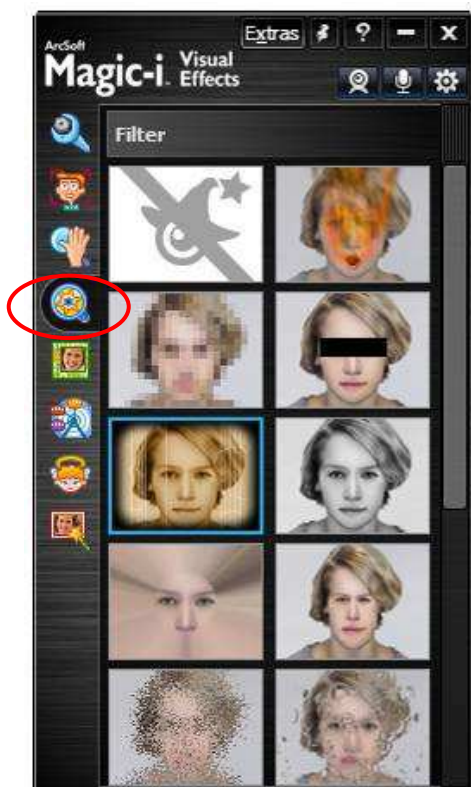
- Noklikšķināt uz kāda no četriem virziena taustiņiem , lai pārvietotu sarkano logu.


4. Noklikšķiniet , lai atsauktu visas izmaiņas.

***Piezīme.** Digitālo tālummaiņu vada programmatūra. Tuvinot to, tā var būt miglaina.*

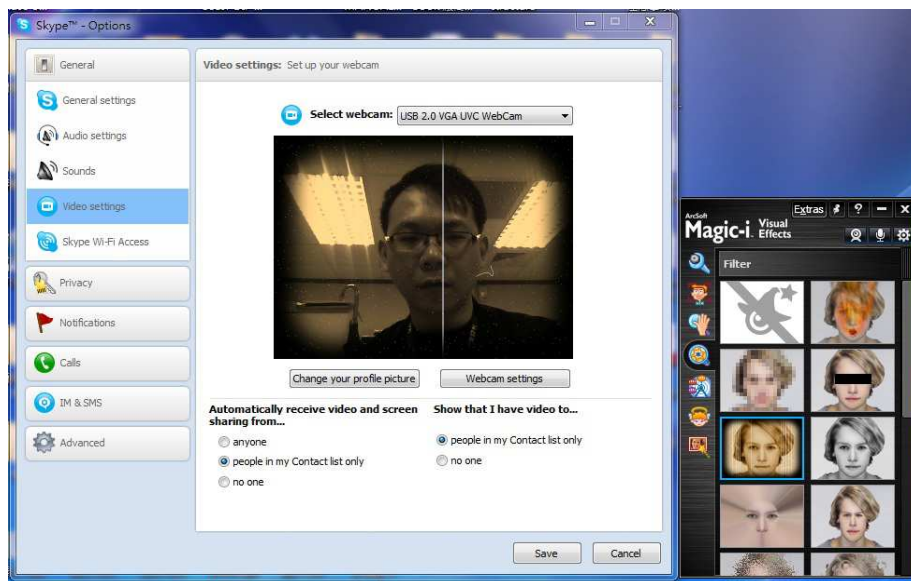
2.2.3. Filtrs

Jūs varat izvēlēties smieklīgus video efektus, kas jūs sasmīdinās, tērējot tiešsaistē.



1. Noklikšķiniet uz , lai dotos uz sadaļu „Filter” (filtrs).
2. Noklikšķiniet uz izvēlēta efekta, lai pielietotu to savam video sižetam.
3. Noklikšķiniet uz „**No Effect**” (bez efekta) (pirmais sīktēls), lai atspējotu filtra funkciju.


***Piezīme.** Šo efektu var izmantot ar „Windows Live Messenger”, „Skype” vai „YAHOO Messenger”.*



2.2.4. Dizains

Šī funkcija piešķir jautru fona ilustrāciju kameras video. Programma automātiski maina izmēru apmalēm un citiem dizaina elementiem, lai ietilpinātu seju.



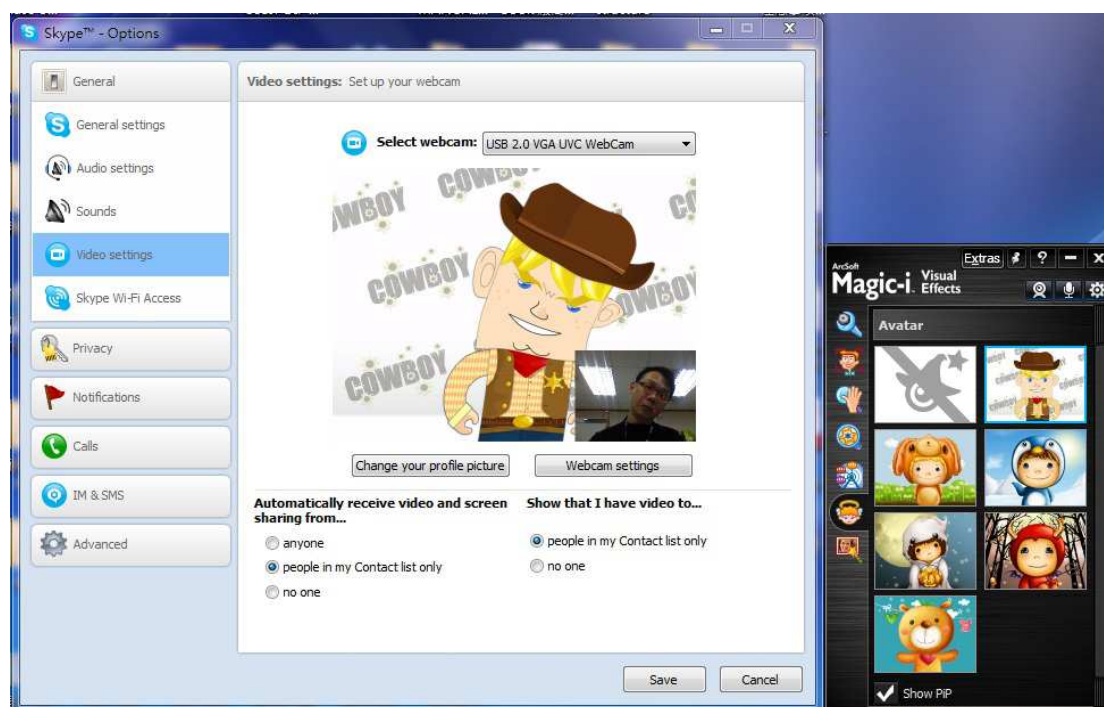
1. Noklikšķiniet uz , lai dotos uz sadaļu „Theme” (dizains).
2. Izvēlieties dizainu, kuru vēlaties izmantot savā kameras lietojumprogrammā vai video tērēšanas programmā.
3. Noklikšķiniet uz „No Effect” (bez efekta) (pirmais sīktēls), lai atspējotu dizaina sadaļu.

2.2.5. Avatārs

Šī funkcija ļauj jums izvēlēties avatāru un izveidot to kā savu „virtuālo es”. Avatārs attēlo jūsu sejas izteiksmes tēršanās laikā.



1. Noklikšķiniet uz , lai dotos uz sadaļu „Avatar” (avatārs).

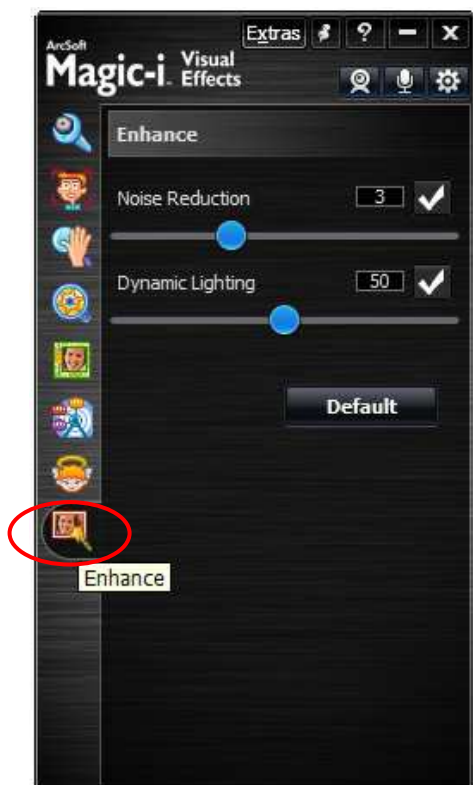


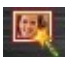
(šajā attēlā ir izmantots „Skype”)

2. Izvēlieties avatāru, kuru vēlaties izmantot kameras lietojumprogrammā vai video tērēšanas programmā. Atzīmējiet opciju „**Show PiP**” (Rādīt attēlu attēlā), lai rādītu seju atsevišķā logā ekrāna labajā apakšējā stūrī. Jūs varat arī noklikšķināt uz „**Create...**” (izveidot...), lai izvēlētos fotoattēlu datorā un izveidotu to kā savu personīgo avatāru.
3. Noklikšķiniet uz „**No Effect**” (bez efekta) (pirmais sīktēls), lai atspējotu avatāra sadaļu.

2.2.6. Uzlabojumi

Izmantojiet uzlabošanas rīkus, lai padarītu savu video spilgtāku un asāku.



1. Noklikšķiniet uz , lai dotos uz sadaļu „Enhance” (uzlabojumi).
2. Ielieciet atzīmi blakus rīkiem, kurus vēlaties izmantot, un iestatiet attiecīgos parametrus.
Noise Reduction (trokšņa samazināšana) – noklikšķiniet un velciet slīdni, lai samazinātu troksni.
Dynamic Lighting (dinamiskais apgaismojums) – noklikšķiniet un velciet slīdni, lai regulētu apgaismojumu.
Default (noklusējums) – iestatiet skaņas samazināšanu un dinamisko apgaismojumu uz noklusējuma iestatījumiem.

3. Papildrīki



Papildiespējas

Izvēlnē „Extra” (papildiespējas) ļauj jums piekļūt dažiem no mūsu noderīgajiem pakalpojumiem, kā arī izstrādājuma informācijai. Lai piekļūtu šīm opcijām, nepieciešams interneta savienojums.

More ArcSoft Products (vairāk „ArcSoft” izstrādājumu)

Saņemiet īpašus piedāvājumus no mūsu programmatūras.

Updates and Patches (atjauninājumi un ielāpi)

Izmantojiet „ArcSoft Connect”, lai pārbaudītu, vai ir pieejami atjauninājumi vai ielāpi jūsu programmatūrai.

Available Upgrades (pieejamie jauninājumi)

Uzziniet vairāk par jaunākajiem jauninājumiem jūsu programmatūrai.

Send Us Feedback (nosūtīt mums atsauksmi)

Pastāstiet mums, ko domājat par mūsu programmatūru, un palīdziet mums to uzlabot.

Visit ArcSoft.com (apmeklēt ArcSoft.com)

Dodieties uz www.arcsoft.com, lai uzzinātu vairāk par mūsu uzņēmumu un izstrādājumiem.

About (par)

Dodieties uz programmatūras informācijas lapu.




„Always on top” (vienmēr priekšā)

Noklikšķiniet, lai iespējotu „Magic-i Visual Effects” loga parādīšanos fonā. Noklikšķiniet uz ikonas vēlreiz, lai atspējotu to.




„Private” (privāti)

Noklikšķiniet uz šīs ikonas, lai rādītu attēlu, nevis video sižetu. Ikona mainās uz . Noklikšķiniet uz tās, lai rādītu video sižetu. Jūs varat arī izvēlēties savu fotoattēlu, ar kuru aizstāt video, nospiežot pogu „Privāti”. Apskatiet **sistēmas iestatījumus**, lai uzzinātu, kā to pielāgot.



„Mute Microphone” (izslēgt mikrofonu)

Noklikšķiniet uz šīs ikonas, lai izslēgtu mikrofonu. Draugs nedzirdēs, ko jūs sakāt. Ikona mainās uz . Noklikšķiniet uz šīs ikonas, lai atkal ieslēgtu mikrofonu.








„System Setting” (sistēmas iestatījumi)

Noklikšķiniet uz šīs ikonas, lai uzstādītu efektu konfigurāciju un izvēlētos privātus attēlus.



„Effect” (efekti)



Ielieciet atzīmes blakus tiem moduļiem, kurus vēlaties izmantot. Velciet un nometiet, lai mainītu moduļu kārtību galvenajā ekrānā. Jūs varat arī izmantot programmā esošās pogas: noklikšķiniet uz , lai pārvietotu izvēlēto moduli pašā augšā; noklikšķiniet uz , lai pārvietotu to augstāk; noklikšķiniet uz , lai pārvietotu zemāk; noklikšķiniet uz , lai pārvietotu moduli pašā apakšā; un noklikšķiniet uz , lai atiestatītu moduļu pieejamību un kārtību pēc noklusējuma.

„Private” (privāti)



Noklikšķiniet uz , lai pievienotu attēlu fotoattēlu glabātuvē. Kad šī privātā opcija būs iespējota, video sižeta vietā būs redzams izvēlētais attēls. Noklikšķiniet uz , lai izņemtu izvēlēto attēlu no fotoattēlu glabātuves.

Kad iestatījumi ir veikti, noklikšķiniet uz „OK” (labi), lai saglabātu iestatījumus, vai noklikšķiniet uz „Cancel” (atcelt) jebkurā brīdī, lai izietu nesaglabājot.

***Piezīme.** Opcija „Palaist „WebCam Companion” parādīsies tikai tad, ja „ArcSoft WebCam

Companion™ tika uzinstalēts pirms „Magic-i Visual Effects” palaišanas. „ArcSoft WebCam Companion” ir vienkārša un efektīva lietojumprogramma, lai rediģētu, drukātu un koplietotu fotoattēlus un video tieši no tīmekļa kameras. Lai iegūtu vairāk informācijas par „WebCam Companion”, apmeklējiet www.arcsoft.com.

4. Biežāk uzdotie jautājumi

1. **J:** Vai man vispirms jāizvēlas tīmekļa kameras ierīce?
A: Nē, vienkārši sāciet video sarunu, un „Magic-i Visual Effects” tiks palaists automātiski.
2. **J:** Kādus tīmekļa kameras veidus „Magic-i Visual Effects” šobrīd atbalsta?
A: Tiek atbalstītas visas „Microsoft” WDM un UVC diskdziņu saderīgās tīmekļa kameras.
3. **J:** Kāpēc ierīču sarakstā nav nevienas ierīces?
A: Pārbaudiet, vai fiziskā ierīce ir pareizi uzinstalēta. Pārbaudiet arī to, vai ierīces USB kabelis ir stingri pievienots datoram.
4. **J:** Kāpēc es nevaru apskatīt video tad, kad ir izvēlēta tīmekļa kameras ierīce vai multivides fails?
A: Tam var būt divi iemesli:
 - iespējams, „Magic-i Visual Effects” nedarbojas. Palaidiet to no izvēlnes „Sākt”.
 - iespējams programma „Magic-i Visual Effects” ir bojāta. Tādā gadījumā jums vajadzēs instalēt to vēlreiz.
5. **J:** Kādi tālummaiņas iestatījumi ir pieejami?
A: „Magic-i Visual Effects” atbalsta tālummaiņas opcijas no 1,0x līdz 3,0x.
6. **J:** Kāpēc virs video ir caurspīdīgs reklāmkarogs?
A: Ja jūsu „Magic-i Visual Effects” kopija nav aktivizēta, virs video parādīsies caurspīdīgs reklāmkarogs ar tekstu. Ja neskaita šo reklāmkarogu, nepastāv citi ierobežojumi.